

FOR

FORUM
OBYWATELSKIEGO
ROZWOJU

Wiosenna szkoła

Leszka Balcerowicza



Warszawa, 20-22 kwietnia 2012



DZIENNIK
GAZETA PRAWNA

forsal.pl

TREND
MIESIĘCZNIK O SZTUCE INWESTOWANIA



Kampus
97,1 fm
UNIWE
WARSZAWSKI
Wydział Nauk Ekonomicznych

Problemy młodzieży z wejściem na rynek pracy

Urszula Sztanderska

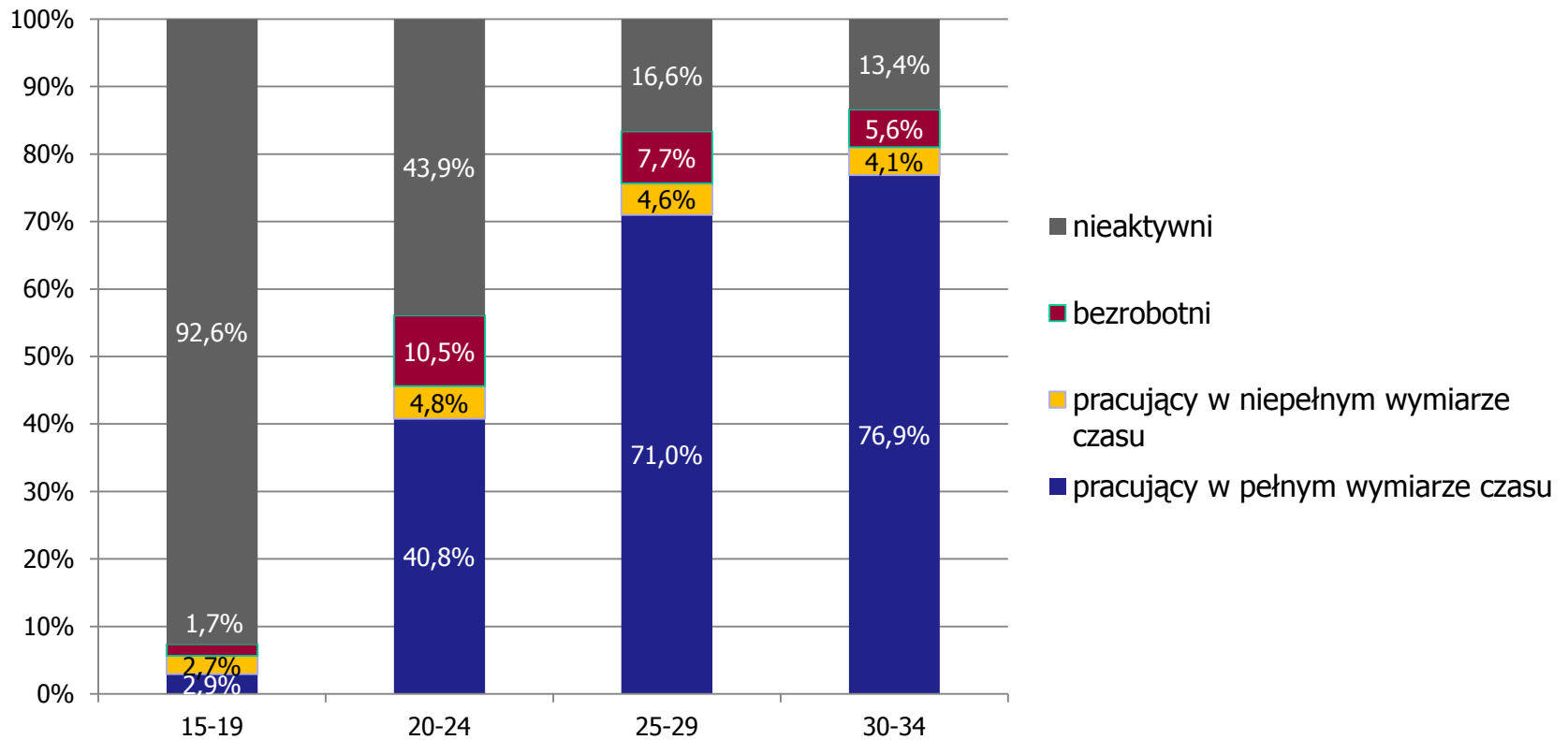


UNIwersytet Warszawski
Wydział Nauk Ekonomicznych

Rzeczywistość rynku pracy młodych osób



Młodzi na rynku pracy (2011)

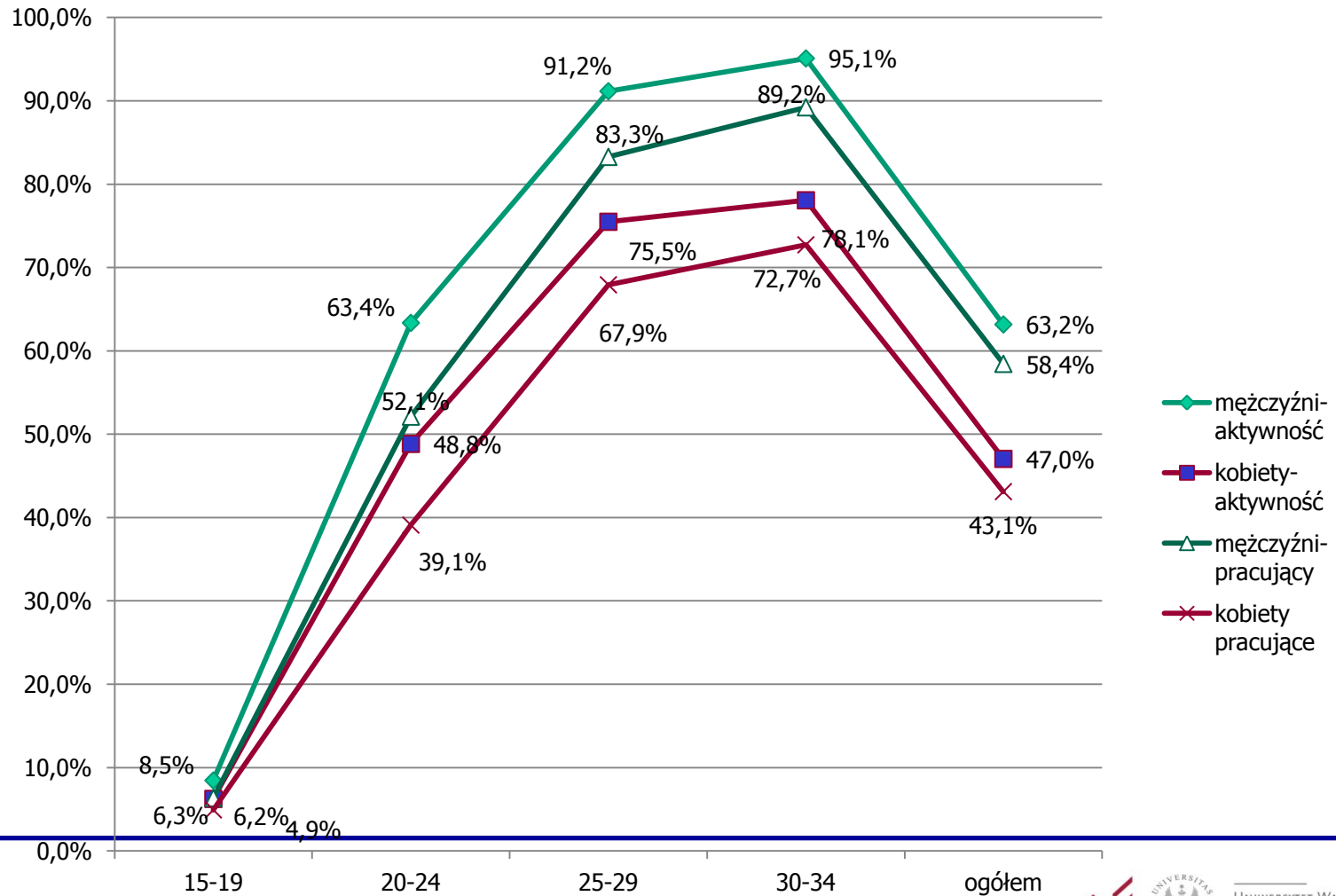


Sytuacja młodych a mity

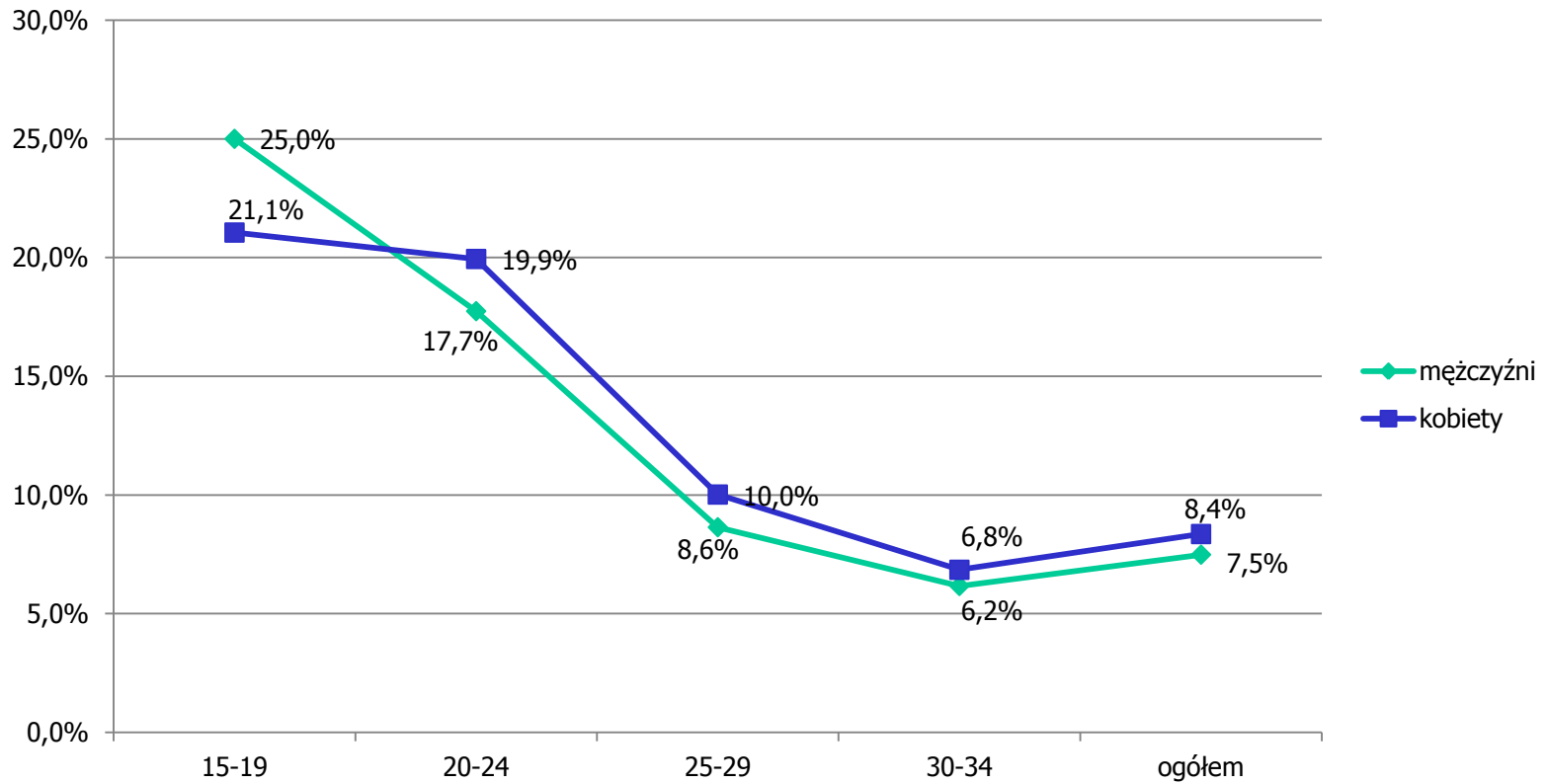
- ◆ Wysokie bezrobocie po części wynikiem po prostu rozpoczynania aktywności zawodowej: młodzi wchodzą na rynek pracy i muszą ją znaleźć
- ◆ Żadna inna grupa nie jest w sytuacji, że wszyscy na raz muszą znaleźć pracę
- ◆ Poszukiwanie pracy zawsze trwa:
 - ◆ Tym dłużej, im wyższe oczekiwania dotyczące wysokości zarobków
 - Zróżnicowanie płac wśród młodych znaczne – szukanie lepszej pracy może mieć sens (choć zależy od jednostkowej sytuacji np. kwalifikacji i charakterystyki lokalnego rynku pracy)
 - ◆ Tym dłuższe, im mniejszy koszt poszukiwań
 - Pozostawanie na utrzymaniu rodziców
 - ◆ UWAGA: **poszukiwanie lepszej pracy ma sens!**



Aktywni i pracujący (2011)



Stopa bezrobocia (2011)



Ale i smutna prawda ... czyli obiektywne trudności podjęcia pracy

- ◆ Czynniki koniunkturalny → pierwsza reakcja na spowolnienie gospodarcze: zahamowanie przyjęć do pracy
- ◆ Stagnacyjne rynki pracy: struktura osiedleńcza nie przystaje do struktury popytu na pracę → duże różnice w przekrojach:
 - ◆ miasto – wieś (dotyczy głównie młodych, dla starszych ochronna rola rolnictwa indywidualnego)
 - ◆ aglomeracje – małe miasta
 - ◆ regiony – tereny północno-zachodnie
 - ◆ lokalne różnice: czas/koszty dojazdów do pracy



Ale i smutna prawda ... czyli obiektywne trudności podjęcia pracy

- ◆ Niedopasowanie kompetencyjne: różne wymiary
 - ◆ Niewłaściwy poziom wykształcenia
 - ◆ Nieadekwatna do popytu na pracę struktura kształcenia
 - Finansowanie szkolnictwa zawodowego (algorytm jednakowy dla różnych rodzajów kształcenia zawodowego, ogólnie niski)
 - Finansowanie szkolnictwa wyższego (niskie nakłady, preferencje rozwoju tanich kierunków kształcenia w szkolnictwie publicznym i prywatnym)
 - ◆ Brak kompetencji zawodowych / fachowych
 - Programy, podręczniki, nauczyciele
 - Wyposażenie / nakłady
 - ◆ Niski udział umiejętności praktycznych → szkolnictwo zawodowe
 - Mało praktyk
 - Przestarzały ich charakter
- ◆ Brak doświadczenia zawodowego
- ◆ **Raczej nie dyskryminacja!**

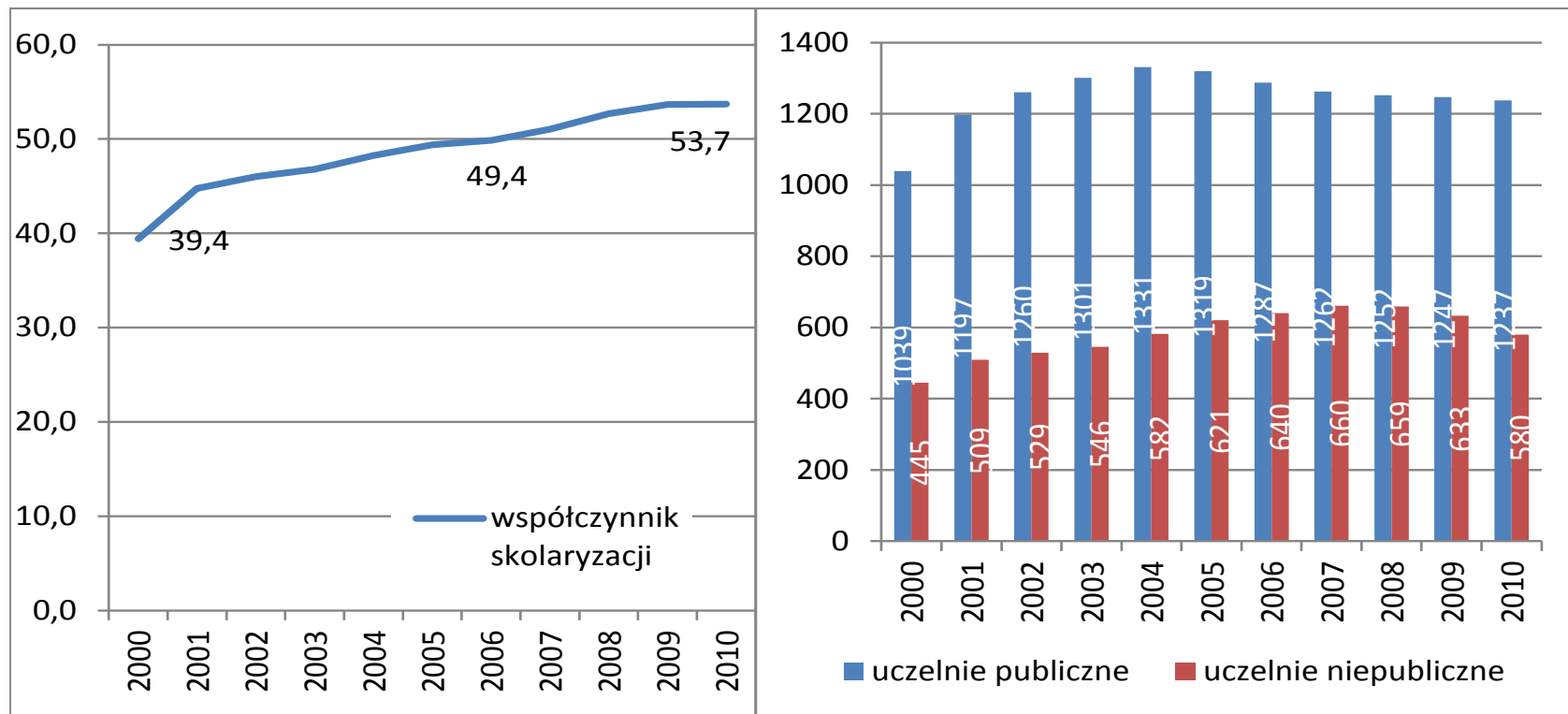


Co z tym wyższym wykształceniem?



Upowszechnienie szkolnictwa wyższego

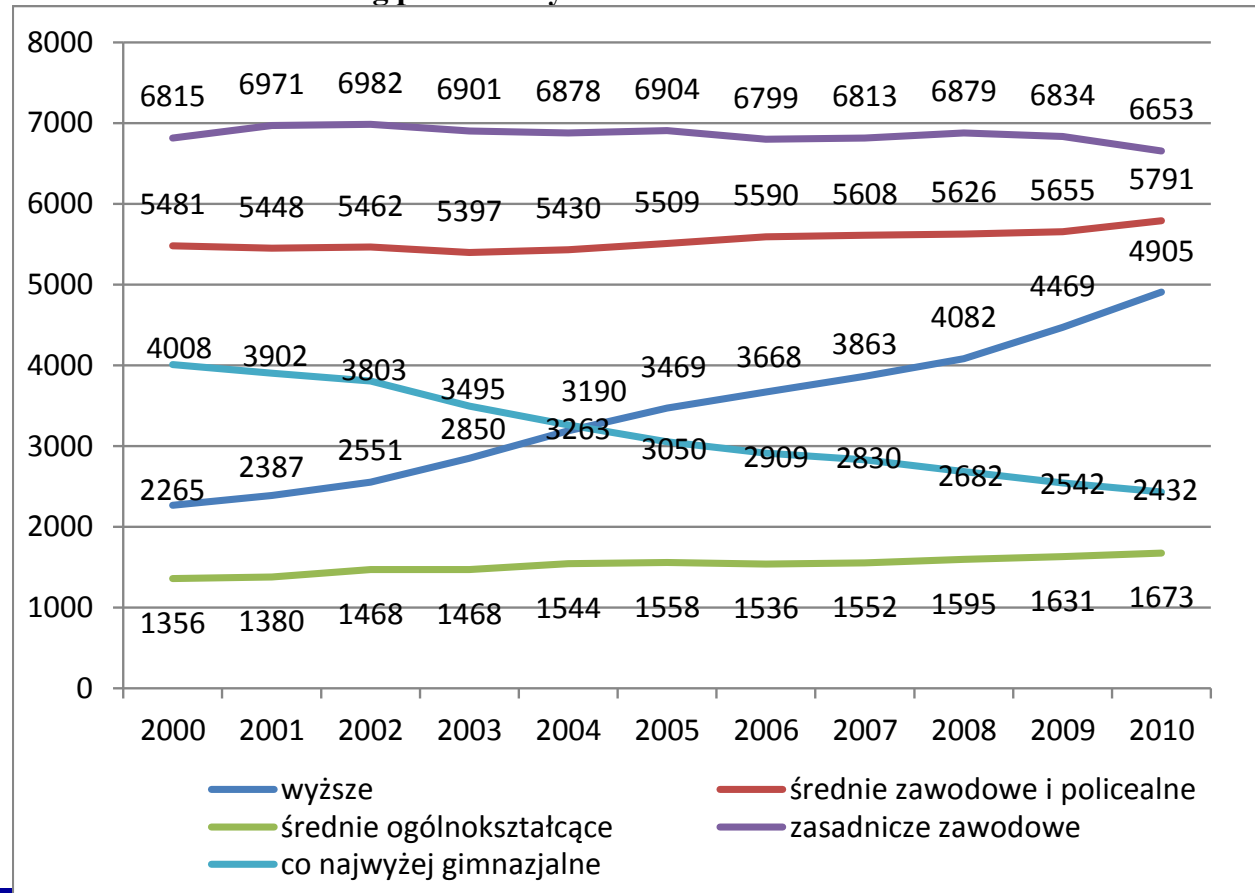
Współczynnik skolaryzacji młodzieży w wieku 19-24 lata (w%) i liczba studentów (w tys.) szkół wyższych, publicznych i niepublicznych w latach 2000 – 2010



Źródło: Bank Danych Lokalnych GUS

„Nasylenie” wykształceniem

Ludność w wieku 25-64 wg poziomu wykształcenia w latach 2000-2010

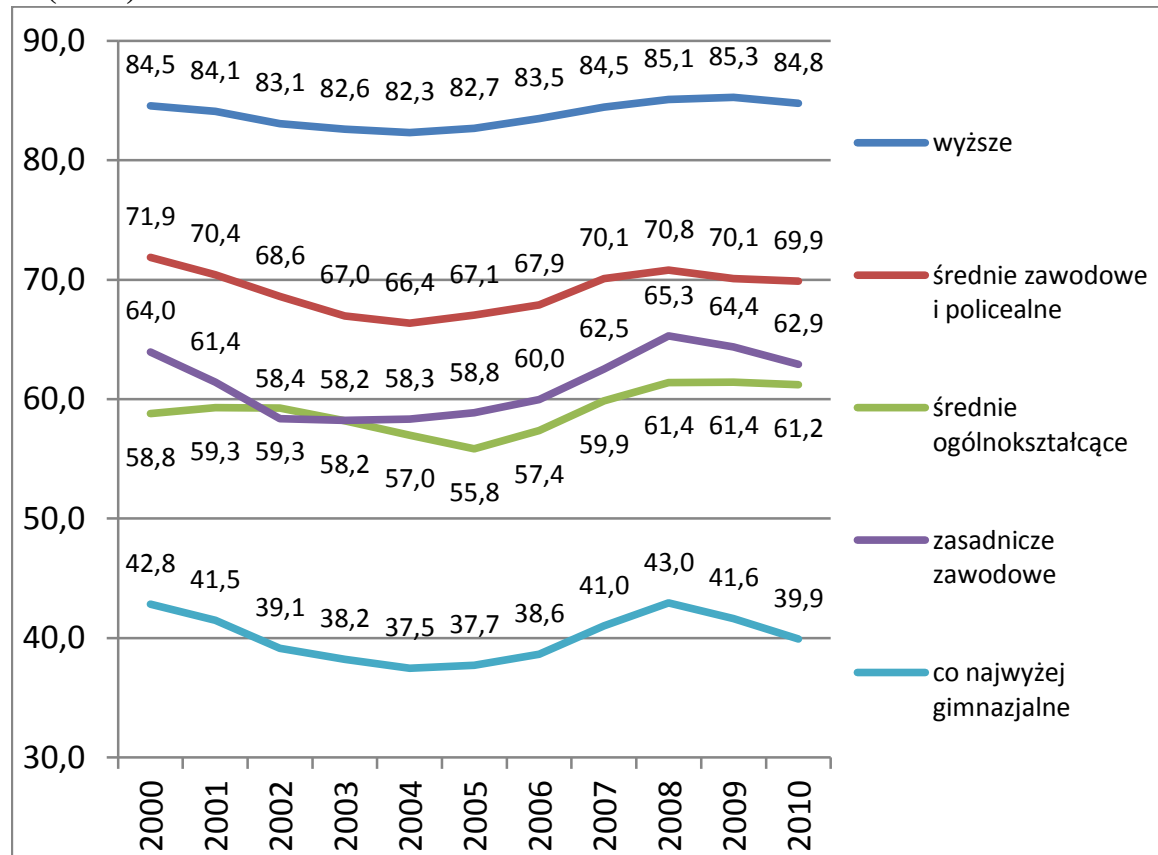


Źródło: opracowanie własne na podstawie danych BAEL



Czy wyższe wykształcenie znajduje miejsce na rynku pracy?

Stopa zatrudnienia w populacji 25-64 lata w zależności od wykształcenia w 2010 r. (w %)

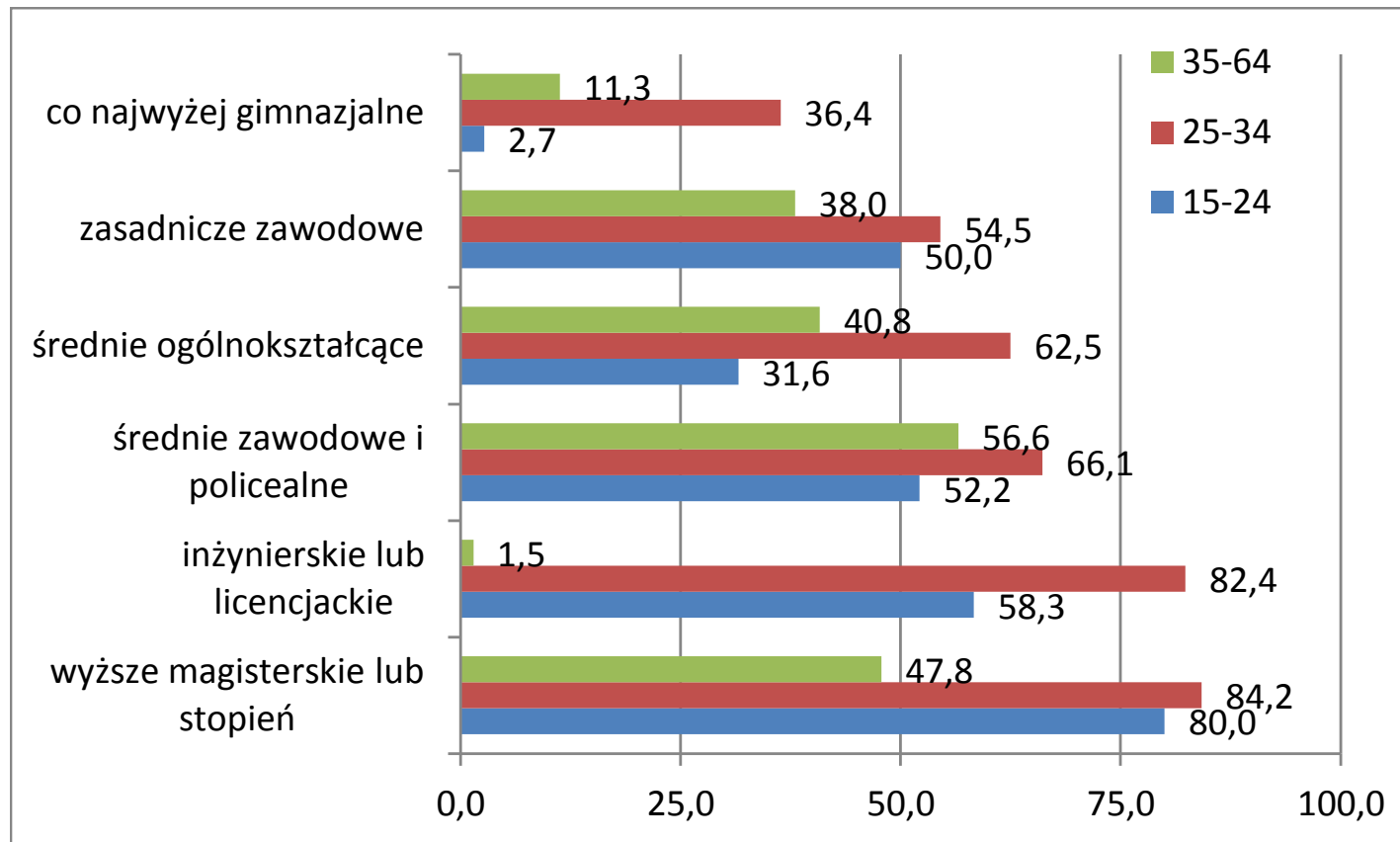


Źródło: opracowanie własne na podstawie danych BAEL



Jak wykształcenie różnicuje sytuację na rynku pracy starszych i młodszych?

Stopa zatrudnienia wg wykształcenia* i wieku w 2010 r. (w %)



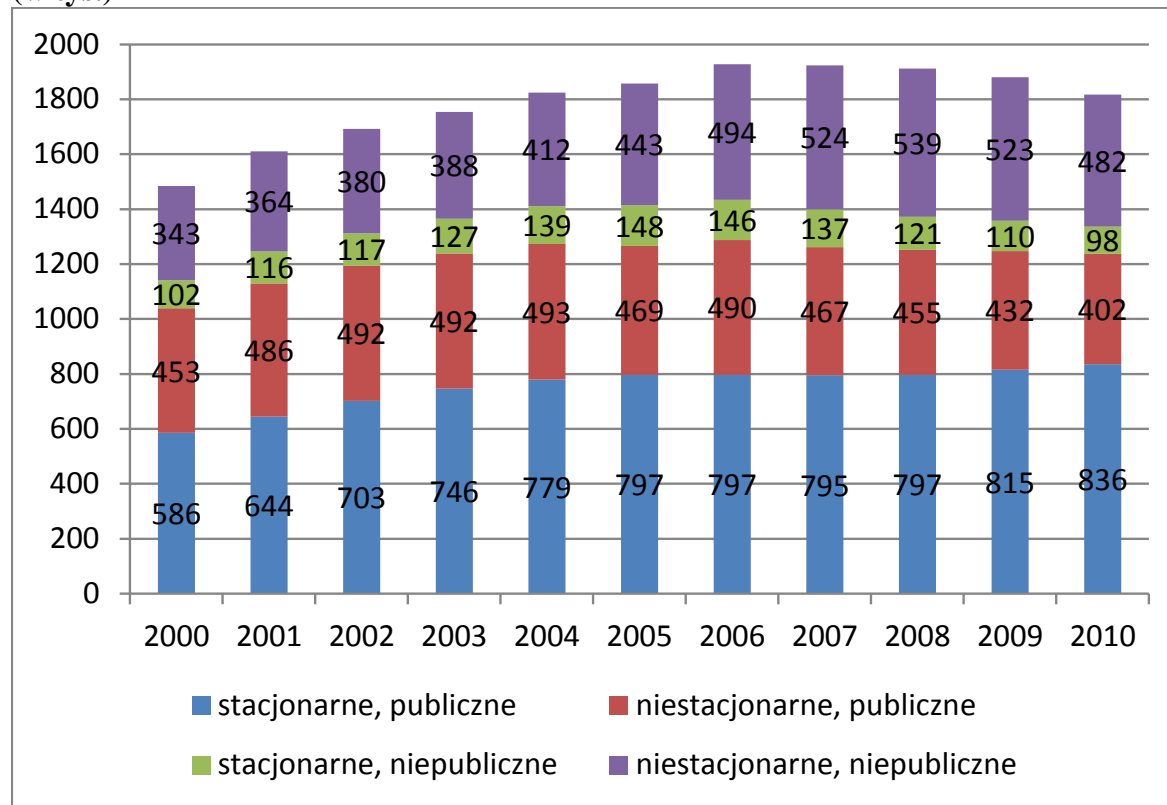
Uwaga: Dane dla osób w wieku 35-64 z wykształceniem licencjackim lub inżynierskim są mało liczne, obliczone na ich podstawie wskaźniki mogą być niereprezentatywne.

Źródło: opracowanie własne na podstawie danych BAEL



Specyficzna, polska struktura kształcenia wyższego

Liczba studentów szkół wyższych wg formy studiów i typu uczelni w latach 2000 – 2010 (w tys.)

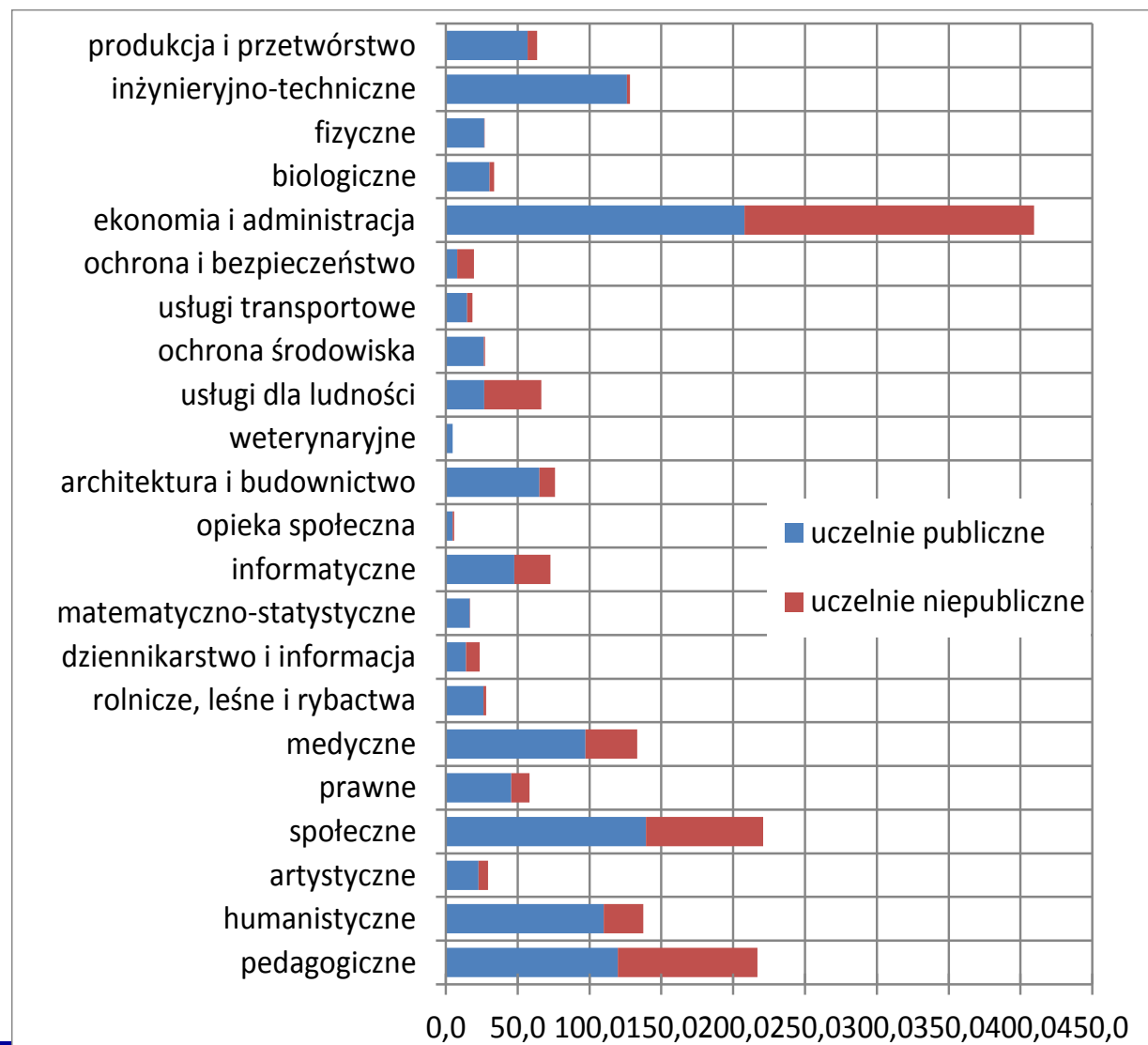


Źródło: opracowanie własne na podstawie Bank Danych Lokalnych GUS



Studenci wg grup kierunków studiów w uczelniach publicznych i niepublicznych w 2010r.

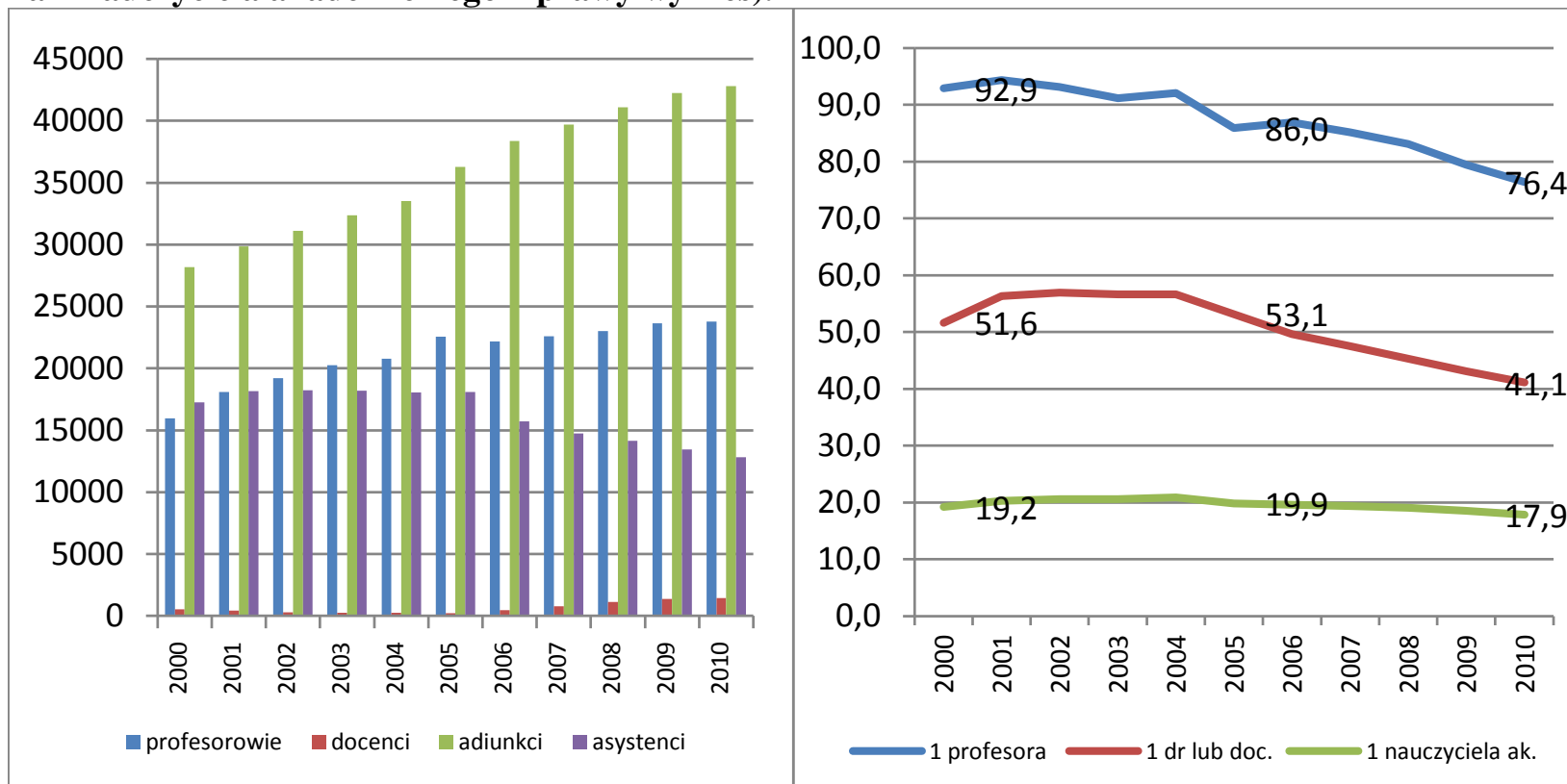
Kierunki kształcenia



Źródło: opracowanie własne na danych BDL GUS

Nakłady: nauczyciele akademicy

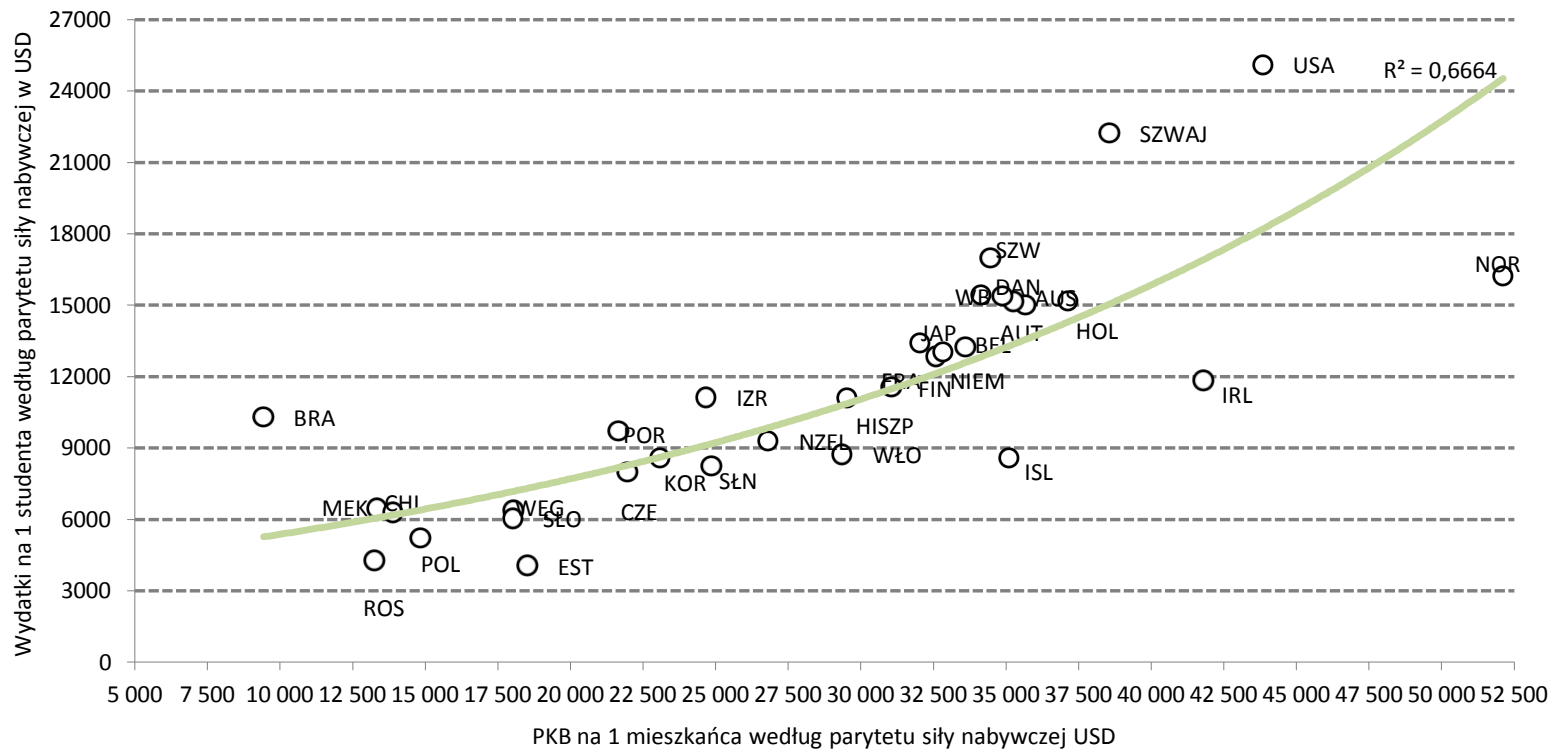
Nauczyciele akademicy w latach 2000 – 2010 (liczba – lewy wykres, liczba studentów przypadających na 1 nauczyciela akademickiego – prawy wykres).



Źródło: opracowanie własne na danych BDL GUS

Niskie nakłady

Nakłady na 1 studenta zestawione z PKB na 1 mieszkańca (w dolarach USA w ujęciu parytetu siły nabywczej)



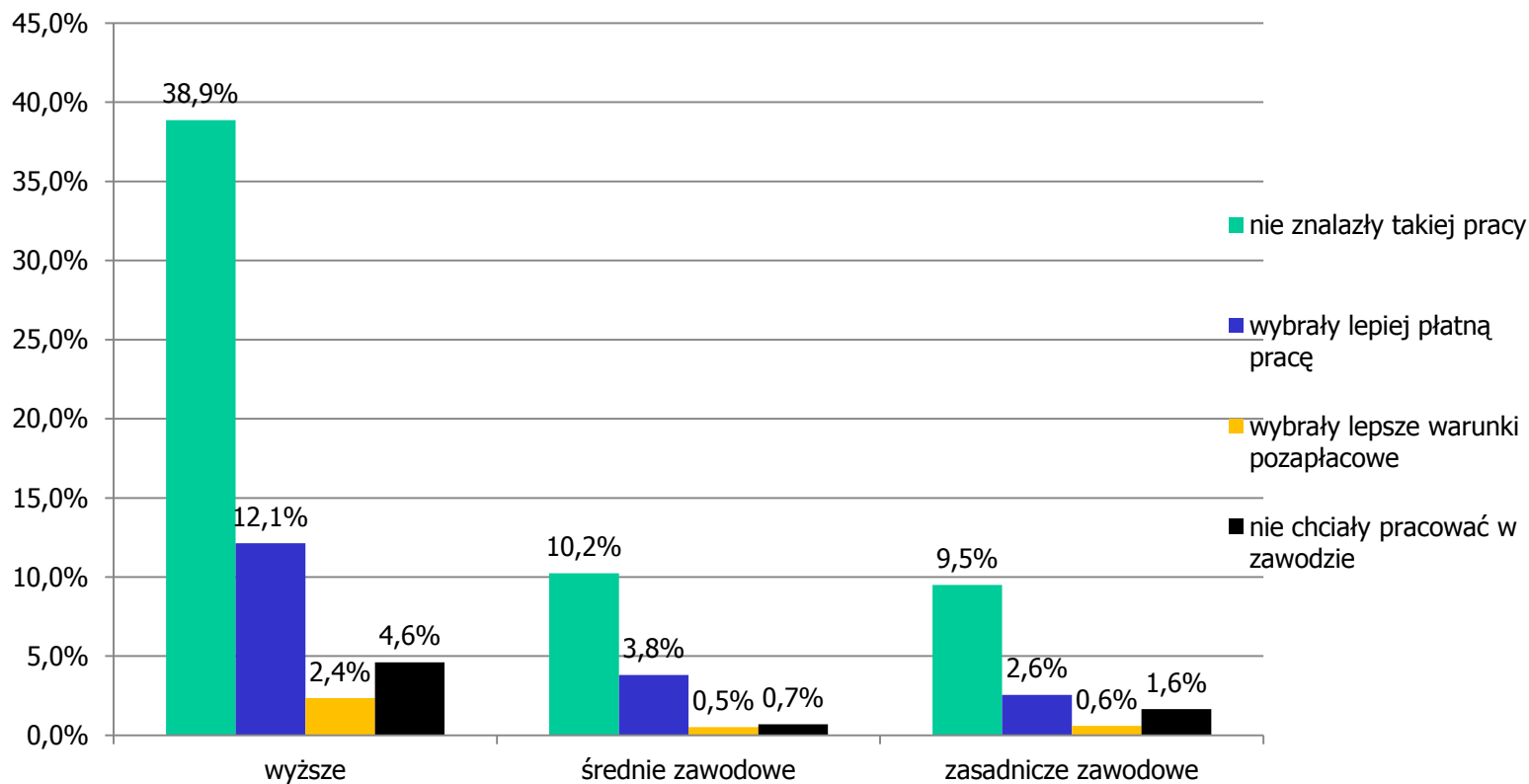
Źródło: Education at a Glance 2009, OECD Indicators, tab. B1.1a., B1.4 i Annex 2



Niedopasowania strukturalne



Przyczyny wykonywania innej pracy niż praca w wyuczonym zawodzie (2011)



Różnice terytorialne

Średnioroczne stopy bezrobocia osób w wieku 25-34 lata w 2010 r. w przekroju województw (w %)

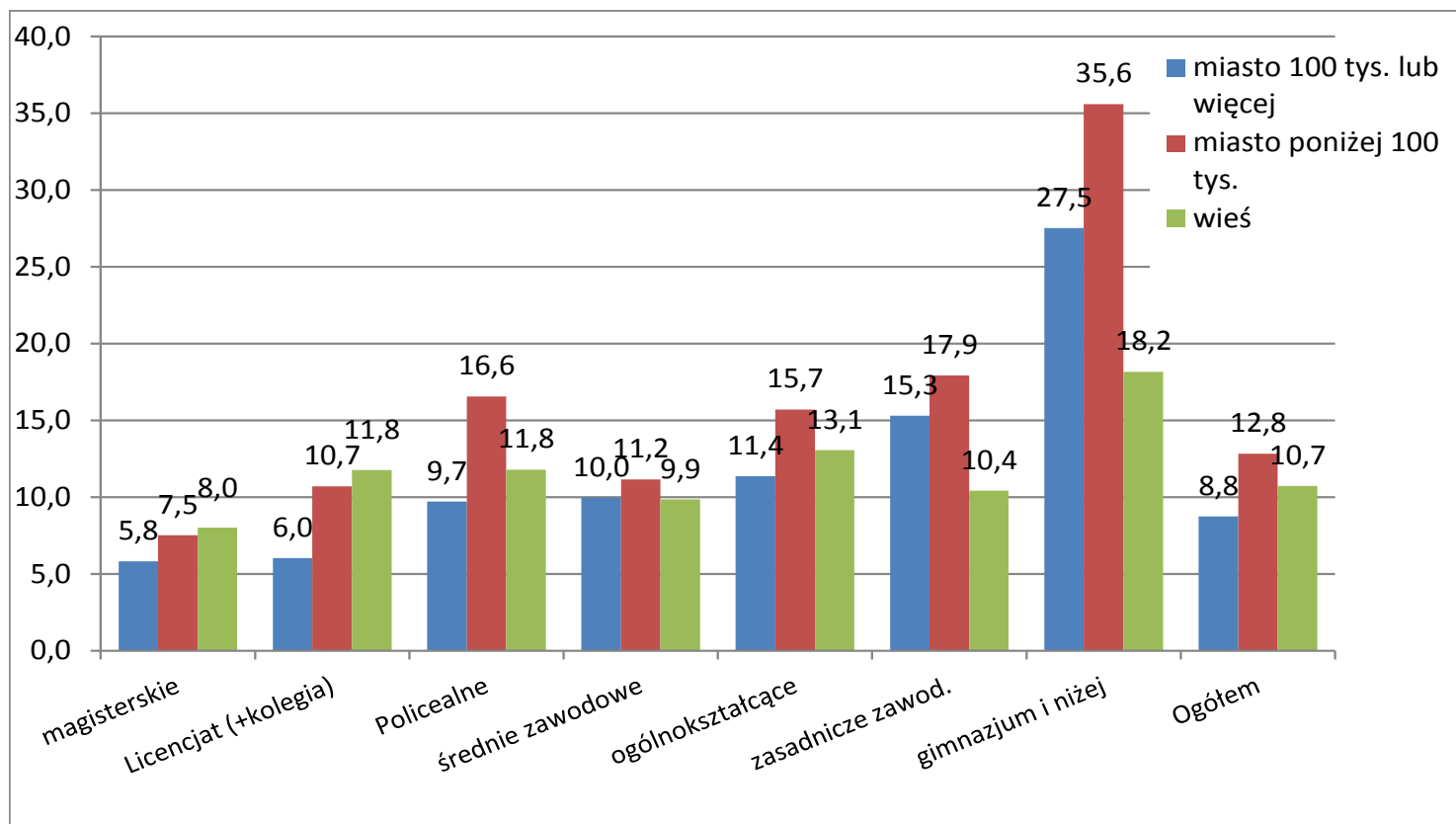
województwo	wykształcenie						
	wyższe magisterskie	wyższe licencjackie lub inżynierskie	policealne	średnie zawodowe	średnie ogólnokształcące	zasadnicze zawodowe	co najwyżej gimnazjalne
dolnośląskie	7,1	10,7	11,2	10,1	13,1	13,2	26,9
kujawsko-pomorskie	6,8	6,8	14,5	11,6	17,3	15,2	30,9
lubelskie	10,0	13,0	13,1	13,4	19,0	16,2	19,0
lubuskie	5,5	15,4	10,5	10,9	13,1	10,8	28,4
łódzkie	6,2	9,1	15,9	11,3	13,0	13,7	23,7
małopolskie	8,9	12,2	11,7	8,9	10,6	11,7	21,1
mazowieckie	4,7	4,7	8,2	8,0	12,7	13,5	22,2
opolskie	6,2	6,2	12,6	11,3	12,2	12,4	29,8
podkarpackie	10,6	19,0	10,8	16,7	21,7	17,3	23,2
podlaskie	9,4	12,5	16,1	14,0	19,8	13,0	14,6
pomorskie	6,9	6,1	16,6	7,1	13,4	10,7	23,0
śląskie	5,9	8,1	13,0	10,0	8,1	15,4	27,2
świętokrzyskie	8,9	16,5	20,1	13,2	22,7	15,2	28,3
warmińsko-mazurskie	5,5	8,7	16,9	7,8	10,0	13,5	24,3
wielkopolskie	5,2	8,7	15,5	10,0	10,7	10,9	24,1
zachodniopomorskie	7,3	8,0	7,7	7,4	11,7	17,2	29,9
ogółem	6,8	9,4	12,9	10,5	13,4	13,7	24,5

Źródło: opracowanie własne na podstawie danych BAEL



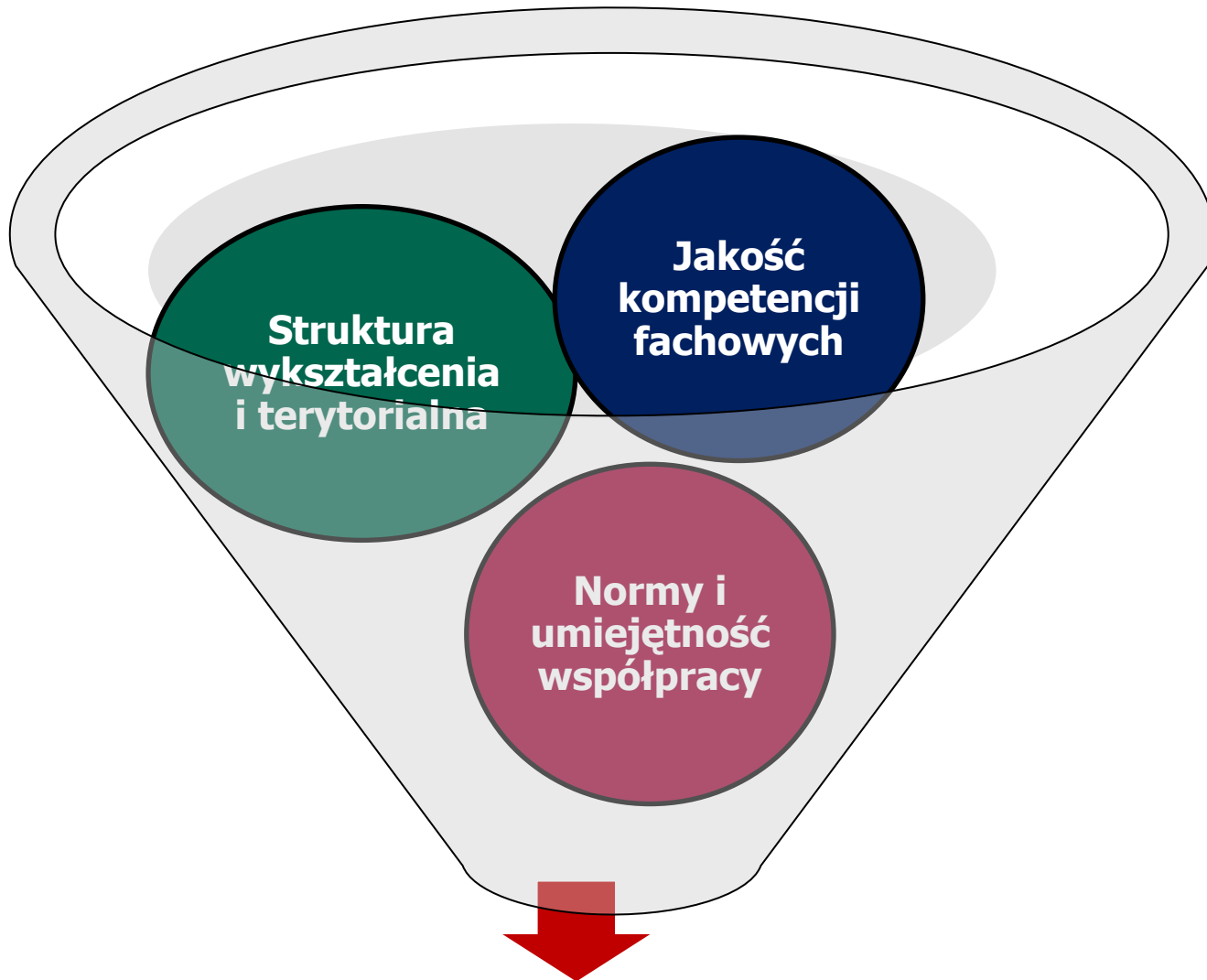
Gdzie niskie wykształcenie szczególnie dyskryminuje

Stopa bezrobocia w populacji w wieku 25-34 lata zamieszkałej w różnych typach miejscowości według poziomu wykształcenia w 2010 r. (w %)



Wykształcenie i praca a kompetencje fachowe i społeczne





**Zatrudnialność, wynagrodzenia,
awans**

Podstawą normy współpracy

◆ Normy współpracy

- ◆ z założenia traktujemy je jako daleko idącą gotowość dobrego, usilnego, opierającego się na staranności, zaangażowaniu, wykorzystaniu posiadanych zasobów wiedzy/umiejętności współdziałania w zakresie realizacji wspólnych celów
- ◆ Norma choć nieformalna pozostaje normą bo:
 - Dominuje jako sposób działania
 - Istnieją sankcje (np. wykluczenia z grupy/społeczności, ostracyzmu) za jej nieprzestrzeganie
 - Jest wpojona / zinternalizowana



Co „dają” gospodarce wspólnie przestrzegane normy?

- ◆ Dostęp do zasobów ilościowych i jakościowych osób zaangażowanych w produkowanie
- ◆ Wysoką efektywność wykorzystania zasobów

Przypadek rynku pracy

- ◆ Działanie / niedziałanie na szkodę pracodawcy/pracownika
- ◆ Bumelowanie/unikanie bumelowania w pracy
- ◆ Rozwój wewnętrznego rynku pracy kosztem zewnętrznego



Umiejętność działania zespołowego

Ważne:

- ◆ Podejmowanie działań bez przymusu zewnętrznego, w miarę potrzeb, nadarzających się okazji
- ◆ Umiejętność organizacji działań zbiorowych lub włączania się w nie
- ◆ Rozumienie i identyfikowanie się z poglądem samoradzenia sobie w zespole, brak podstaw oczekiwania na rozwiązanie problemów przychodzące z zewnątrz
- ◆ Brak zahamowań w oferowaniu swoich zasobów (pracy, kapitału, intelektu ...)



Umiejętność działania zespołowego

- ◆ We współczesnych przedsiębiorstwach zasadnicze znaczenie ma działanie zbiorowe i pozioma (płaska) struktura zarządcza.
- ◆ Decyzje są podejmowane na szczeblu wykonawczym (na dole) i tam realizowane
- ◆ Koordynacja następuje w strukturach poziomych

Przypadek rynku pracy

- ◆ Ewolucja firm pod wpływem zmiany struktury gospodarczej, postępu technologicznego i zarządczego wymusza oczekiwanie, by pracownicy umieli pracować zespołowo, samodzielnie, elastycznie reagować na zmiany w środowisku pracy

Kapitał społeczny na rynku pracy – perspektywa pracodawcy

◆ Rekrutacja pracowników

- ◆ Korzystanie z polecenia pracowników, gwarancja jakości kandydatów
- ◆ Wiarygodność dyplomów edukacyjnych i świadectw pracy

◆ Selekcja:

- ◆ możliwość uzyskania zaufania pracowników co do przyczyn zwolnień i co do kryteriów selekcji pracowników → nie negatywne oddziaływanie na motywacje zatrudnionych

◆ Wykonywanie pracy

- ◆ Samodzielność (zmniejszenie kosztów zarządzania, efektywniejsze wykonywanie pracy, elastyczność)
- ◆ Współpraca (wąskie zespoły + koordynacja)
- ◆ Eliminacja bumelowania/samokontrola wysiłku, jakości ...

◆ Wynagradzanie, kształtowanie warunków pracy

- ◆ Rozumienie reguł i warunków kształtujących wynagradzanie

Kapitał społeczny na rynku pracy – perspektywa pracobiorcy

◆ Rekrutacja pracowników

- ◆ Poszukiwanie pracy poza instytucjami pośrednictwa; wiarygodność informacji o warunkach pracy

◆ Selekcja:

- ◆ zaufanie co do przyczyn zwolnień i do kryteriów selekcji pracowników
- ◆ zaufanie do skuteczności pomocy sieci społecznej i instytucji publicznych (aktywnej i pasywnej)

◆ Wykonywanie pracy

- ◆ Odpowiedniość uprawnień, kompetencji i odpowiedzialności za rezultat
- ◆ Nagradzanie za inicjatywność
- ◆ Nagradzanie za dzielenie się wiedzą

◆ Wynagradzanie, kształtowanie warunków pracy

- ◆ Przekonanie o sprawiedliwym (normy!) podziale korzyści/ kosztów funkcjonowania firmy
- ◆ Istnienie skutecznej reprezentacji interesów

Przypadek 1. Poszukiwane kompetencje w budownictwie

Nadzór

- ◆ Współpraca w zespole specjalistów
- ◆ Znajomość swojej „działki” technicznej
- ◆ Znajomość prawa i ekonomii
- ◆ Umiejętność współpracy z innymi
- ◆ Uprawnienia – pomożemy zdobyć
- ◆ Łączenie zadań ściśle zawodowych ze współpracą z klientem

Robotnicy

- ◆ Znajomość poszczególnych narzędzi i surowców
- ◆ Uniwersalność (zdolność do wykonywani wielu różnych prac)
- ◆ Dzielenie się umiejętnościami i uczenie od innych
- ◆ Odpowiedzialność za powierzony odcinek prac
- ◆ Dokładność, umiejętność współpracy z innymi
- ◆ Żeby byli „niepijący”, ustabilizowani życiowo”



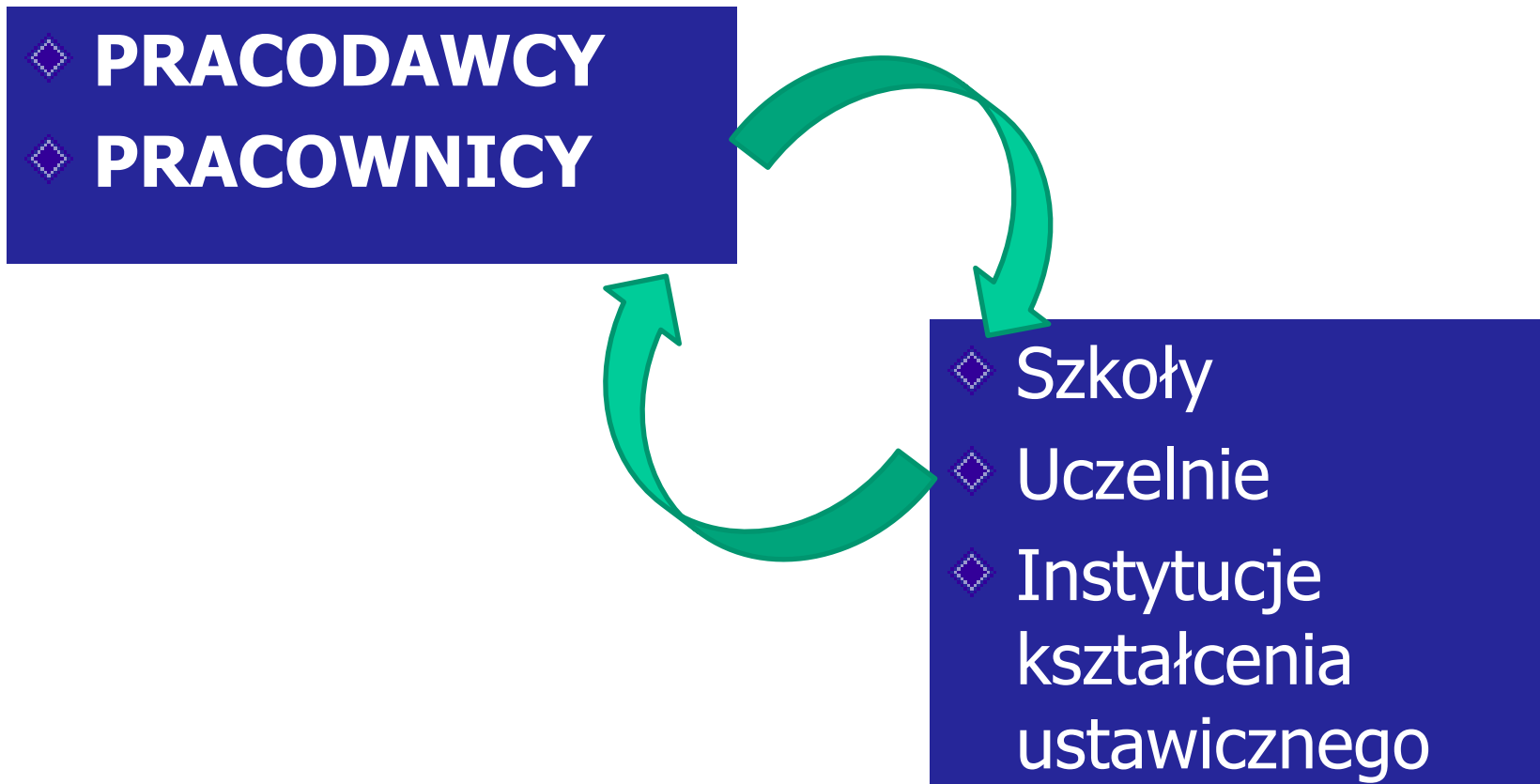
Przypadek 2: Poszukiwane kompetencje w energetyce

- ◆ Biegłość w matematyce,
- ◆ Znajomość podstawowych praw fizyki
- ◆ Umiejętność przełożenia ich na praktykę – zbudowanie obwodu, przeliczenie parametrów
- ◆ Znajomość aparatów
- ◆ Umiejętność odczytywania specyfikacji
- ◆ Rysunek techniczny
- ◆ **Odpowiedzialność, dokładność, staranność**
- ◆ **Współpraca w zespole**
- ◆ **Samodzielność**

- ❖ **RESZTY nauczymy!**
 - 2-3 lata, praca „na dublu”, wewnętrzne szkolenia
 - Certyfikaty – pomożemy zdobyć



Sprzężenie zwrotne zawodzi



Oczekiwania pracodawców w stosunku do szkolnictwa

- ◆ **wyższej jakości kształcenia** (przez co rozumie się także zawartość programów dostosowanych do realiów pracy w zawodzie), w tym **również w zawodach nietechnicznych dla działów wsparcia** tak, by absolwent znał techniki i narzędzia pracy odpowiednie do stanowisk, jakie mógłby zająć; wyjątkiem jest na ogół wysoka ocena kształcenia w politechnikach
- ◆ **Większego nacisku na nauczanie praktyczne**
- ◆ **Rzetelnego oceniania uczniów** tak, żeby świadectwo mówiło o rzeczywistej wiedzy i umiejętnościach absolwenta i generalnie, by wymagania stawiane absolwentom były wyższe niż są obecnie (świadectwa nie wzbudzają zaufania)
- ◆ **Zainteresowania współpracą z firmami**, zwłaszcza sugerowania, **którzy kandydaci do pracy są obiecujący jako potencjalni pracownicy**
- ◆ **Nacisku na zrozumienie na czym polega praca**, jakie są jej **realia**, żeby absolwent nie tylko miał znajomość zawodu ale i organizacji pracy, wymagań dotyczących własnego rozwoju, zasad pracy w zespole, pod presją rzeczywistych warunków, cechował się wysoką odpowiedzialnością.



Jedna z przyczyny niedopasowań edukacji do rynku pracy - praktyki

- ◆ „**Praktyka**” **praktyk zawodowych**. W założeniu praktyki mają dawać uczniom i studentom te umiejętności, których nie dostarcza im system edukacyjny. Chodzi tu o:
 - ◆ umiejętność odnalezienia się w organizacji,
 - ◆ zapoznania się z realiami pracy w branży
 - ◆ z konkretnymi czynnościami zawodowymi.
- ◆ W szkołach są opracowywane programy praktyk, które – w przypadku branży budowlanej – zakładają m.in. to, że uczeń/student zapozna się ze wszystkimi etapami budowy, ale **trudno znaleźć przedsiębiorstwo, które**
 - ◆ **jest w stanie zapewnić tak różnorodne doświadczenia**
 - ◆ **zechce przyjąć na praktyki**
- ◆ **Szkoły nie są w stanie zapewnić miejsca praktyk wszystkim uczniom, nie są też w stanie skontrolować jakości praktyk**
- ◆ **Nieprzygotowanie nauczycieli do praktykowania zawodu**
- ◆ **Aprobuje się fikcje praktyk**



Dziękuję

