

## Spoleczne koszty braku reform. Studium przypadku.

### Efektywność spółek z udziałem Skarbu Państwa. Zakłady Mięsne Grudziądz S.A.

Historia rozpoczyna się w roku 1885, kiedy to działalność swoją rozpoczęła Rzeźnia Miejska w Grudziądzu. Po roku 1920 powstała pierwsza w Polsce szlamiarnia<sup>1</sup>. Rozwojowi rzeźni towarzyszyło uruchomienie zakładów produkcji konserw, a także gwałtowny wzrost produkcji i uboju. Znak firmowy grudziądzkich Zakładów Mięsnych znany był nie tylko w kraju, lecz również w *Anglii, Francji, Hiszpanii, Grecji, USA i Kanadzie*.

Sytuacja Zakładów Mięsnych zaczęła ulegać gwałtownym zmianom wraz z początkiem lat 90. XX wieku. *Szukając przyczyn* takiej sytuacji należy zwrócić szczególną uwagę na strukturę własności sektora przetwórstwa mięsnego. Instytut Ekonomiki Rolnictwa i Gospodarki Żywnościowej podawał, że udział przedsiębiorstw państwowych w obrotach sektora wynosił mniej niż 5 procent<sup>2</sup>. Ze stuprocentowym udziałem Skarbu Państwa pozostawały jedynie ZM Dębica, **ZM Grudziądz**, ZM Łmet-Łuków oraz ZM w Płocku.

W Państwach wysokorozwiniętych nie ma tradycji utrzymywania znacznego sektora własności państwowej w gospodarce. Zdecydowana większość ekonomistów, a także polityków sprzeciwia się idei odgrywania przez państwo roli istotnego przedsiębiorcy. To sektor prywatny, dzięki swoim walorom efektywnościowym, przyczynia się do zwiększenia potencjału trwałego wzrostu gospodarczego, który nie powoduje przyspieszenia inflacji, nie narusza koniecznych rezerw dewizowych i nie pogarsza stanu środowiska<sup>3</sup>. W odniesieniu do krajów przechodzących od gospodarki centralnie planowanej do gospodarki rynkowej, który to proces wymaga bardziej aktywnego udziału państwa, jego gospodarcza funkcja, którą jest między innymi zarządzanie produkcją poprzez utrzymywanie państwowej własności przedsiębiorstw winna być realizowana wyjątkowo rozważnie<sup>4</sup>.

Czy proces prywatyzacji uratowałyby omawiane przedsiębiorstwo? Nie mając nigdy stuprocentowej pewności, bazując jednak na przykładach przedsiębiorstw będących w podobnej sytuacji można twierdząco odpowiedzieć na zadane pytanie. W roku 2001 w podobnej sytuacji do grudziądzkich zakładów były **Zakłady Mięsne Dębica, Zakłady Mięsne Łmet-Łuków oraz Zakład Mięsne Płock**. W październiku 2003 roku największa łukowska firma została sprywatyzowana. Większościowy pakiet akcji przejął Henryk Stokłosa, właściciel holdingu Farmutil S.A. Ogromne zmiany przeszły również ZM Dębica. Przedsiębiorstwo – którego upadłość sąd ogłosił w 2006 rok – zdobyło nowego właściciela – firmę PROFI z Wielkopolski. Dzięki podjęciu trafnych i potrzebnych decyzji pracę utrzymało blisko 200 osób. **Nieskuteczności w działaniu doczekały się dwa zakłady. W Grudziądzu oraz Płocku**. Najwyższa Izba Kontroli skierowała do prokuratury

<sup>1</sup> Szlamiarnia jest to pomieszczenie w rzeźni, w którym oczyszcza się mięso.

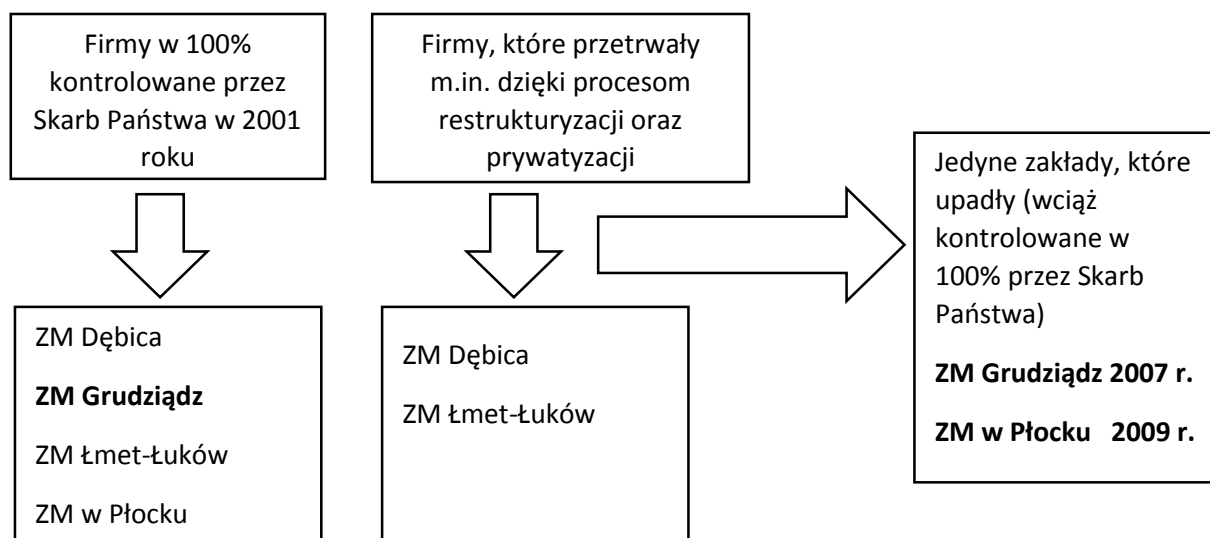
<sup>2</sup> Stan na rok 2001.

<sup>3</sup> J. Mujżel, T. Baczko, *Rozwój sektora prywatnego w polskiej gospodarce w okresie transformacji*, [w:] M. Belka, W. Trzeciakowski (red.), *Dynamika transformacji polskiej gospodarki*, Poltext, Warszawa 1997, s. 72.

<sup>4</sup> J. Duraja (red.), *Prywatyzacja, efektywność i finansowanie przedsiębiorstw*, Wydawnictwo Uniwersytetu Łódzkiego, Łódź 2010, s. 9.

**zawiadomienie o podejrzeniu popełnienia przestępstwa przez kolejnych pięciu ministrów Skarbu Państwa**, którzy kierowali resortem od marca 2004 do listopada 2007 roku. Dwie nieudane próby prywatyzacji zakończyły się upadłością zakładów.

Rys. 1. Restrukturyzacja i prywatyzacja w sektorze mięsnym od 2001 roku



Źródło: Opracowanie własne

Nieskuteczna próba prywatyzacji Zakładów Mięsnych Grudziądz S.A. zapoczątkowała kryzys, który w konsekwencji **doprowadził do upadłości przedsiębiorstwa w roku 2007**. Podstawowym pytaniem pozostaje jednak co spowodowało, że podjęta próba prywatyzacji zakończyła się niepowodzeniem. W głównej mierze były to następujące czynniki:

- niska rentowność branży - zbyt długi okres odzyskiwania zainwestowanego kapitału;
- wysokie zapotrzebowanie na kapitał, które wiąże się między innymi z koniecznością dostosowania działalności do norm UE;
- wysoki poziom zatrudnienia, który utrudnia wprowadzenie polityki ograniczającej liczbę pracowników, a tym samym generuje wysokie koszty<sup>5</sup>;
- konieczność poprzedzania procesów prywatyzacji długotrwałymi i bardzo kosztownymi działaniami restrukturyzacyjnymi, na które Minister Skarbu Państwa nie posiadał środków.

Powyższe czynniki to tylko nieliczne przykłady, które mogły doprowadzić do nieudanej próby prywatyzacji. W połączeniu jednak z niewłaściwą polityką całego państwa (niedostosowanie ścieżki przekształceń) **doprowadziły do upadku jednego z najstarszych i najlepiej funkcjonujących zakładów w Polsce**.

Zaprezentowany przykład przedsiębiorstwa ma dla autorki niniejszego artykułu szczególne znaczenie ze względu na to, iż dotyczy to jej rodzinnej miejscowości, która swego czasu słynęła z najlepszych w Polsce

<sup>5</sup> J. Tomidajewicz (red.), *Prywatyzacja w Polsce a kształtowanie europejskiego ładu społecznego*, Wydawnictwo Poznańskiego Towarzystwa Przyjaciół Nauk, Poznań 2009, s. 89.

wędlin. Do dzisiaj przejeżdżając przez miasto, zarówno mieszkańców, jak i turystów straszą pozostałości Zakładów Mięsnych.

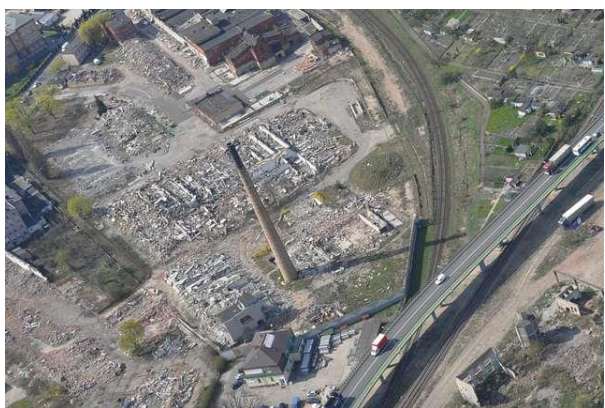
*Zastanawiający może okazać się fakt, iż Zakłady Mięsne Grudziądz S.A., które przetrwały zarówno I, jak i II Wojnę Światową nie poradziły sobie z procesem prywatyzacji.*

Rys. 2. Zakłady Mięsne Grudziądz S.A. w latach 40. XX wieku



Źródło: Serwis internetowy *Grudziądz Inaczej*, <http://grudziadzinaczej.pl>.

Rys. 3. Pozostałości Zakładów Mięsnych w Grudziądzu



Źródło: Serwis internetowy *7 Dni Grudziądz*, <http://grudziadz.7dni.pl>.

Ceglińska Marta